

MCWANE

REVUE MCWANE | ÉDITION 2025



Un message de notre président

C. PHILLIP MCWANE

Page de couverture
Jamere Murphy
Clow Valve



L'année 2025 a été une année exceptionnelle pour l'investissement dans nos installations et dans les communautés où nous vivons et travaillons. De l'agrandissement de nos nouvelles fonderies chez Tyler Union et Clow Valve à la cérémonie d'inauguration avec les dirigeants communautaires à Amerex Miracle Field et à la soupe populaire Romero House, nous sommes fiers de célébrer la croissance de notre entreprise et, par conséquent, notre impact.

Ces investissements dans nos activités nous aident à rester bien positionnés pour notre croissance future et à renforcer les fondements de ce que nous faisons déjà bien. En outre, nos partenariats témoignent de notre engagement à apporter une valeur ajoutée aux communautés dans lesquelles nous exerçons nos activités.

Les principes de la façon de faire McWane continuent de guider chacune de nos décisions. Notre engagement envers la sécurité, la gestion responsable de l'environnement, la responsabilité et l'excellence opérationnelle demeure inébranlable.

À l'approche de 2026, je suis confiant à l'idée de relever les défis qui nous attendent. Lors de mes récentes visites auprès d'un grand nombre d'entre vous, j'ai pu constater la fierté que vous tirez de nos produits et le soin que vous apportez au service de nos clients. Je vous suis reconnaissant pour votre dévouement et pour le professionnalisme dont vous faites preuve chaque jour dans vos fonctions. C'est exactement ce que cette organisation cherche à protéger.

Merci pour votre engagement continu envers notre entreprise, envers vos collègues et envers vous-mêmes. Grâce à nos équipes soudées et axées sur l'excellence, je suis convaincu que nous sommes bien préparés pour une année fructueuse et les occasions futures.



 *façon de faire* **McWane**

Forts ensemble

McWane reconnaît le rendement exceptionnel en décernant chaque année des reconnaissances dans les domaines de l'environnement, de la santé et de la sécurité

Par Mickie Coggin, communications d'entreprise

Chez McWane, nous accordons une grande importance à la protection de l'environnement et à la sécurité. Nos équipes concrétisent cet engagement au quotidien en recherchant des améliorations et en renforçant notre façon de travailler.

Depuis 2004, le programme de reconnaissances McWane en matière d'environnement, de santé et de sécurité (ESS) montre comment l'engagement quotidien permet de créer un lieu de travail plus sécuritaire pour nos équipes et nos communautés. Le programme récompense les installations qui placent la barre plus haut, développent les pratiques exemplaires et placent la sécurité et le respect de l'environnement au cœur de leurs activités. Chaque année, ces reconnaissances mettent en lumière ce qu'il est possible d'accomplir lorsque les équipes restent engagées et travaillent avec détermination. Nous sommes fiers de poursuivre cette reconnaissance annuelle.

Les récipiendaires de cette année sont :

Prix d'excellence ESS (Screaming Eagle)

Le prix Screaming Eagle est décerné à l'installation ayant le meilleur rendement général en matière d'ESS de l'entreprise. M&H s'est vu attribuer le prix Screaming Eagle pour la troisième année consécutive.



Entreprise M&H Valve

M&H Valve fait constamment preuve de leadership et d'un engagement à l'échelle de l'usine pour respecter les principes de La façon de faire McWane. Ils continuent de viser l'excellence, après avoir soumis trois projets retenus dans le cadre du défi « Keep it Clean » (KICC) de McWane, un programme environnemental à l'échelle de l'entreprise visant à encourager les initiatives de prévention de la pollution.

Performance environnementale exceptionnelle

Ces reconnaissances récompensent les installations de fonderie et de fabrication qui ont démontré un rendement durable exemplaire en maintenant un excellent dossier en matière de conformité, la mise en oeuvre du système de gestion environnementale (EMS) de McWane, la réduction du risque environnemental, des initiatives de prévention de la pollution, et la réduction de l'empreinte environnementale du site.

Manchester Tank – Quincy (Fabrication)

Manchester Tank – Quincy fait preuve d'un effort d'équipe pour favoriser la conformité environnementale et l'amélioration des résultats de vérification et a résolu de manière proactive un problème de rejet d'eau.

McWane Ductile – New Jersey (Fonderie)

McWane Ductile – New Jersey continue de déployer des efforts considérables pour mettre en œuvre les principes de La façon de faire McWane. L'équipe a amélioré le processus d'enquête sur les incidents grâce à l'analyse des causes profondes et à la mise en place de mesures correctives visant à réduire la répétition des incidents. Cet engagement a donné naissance à un projet qui a remporté la deuxième place du défi KICC de McWane.

Progrès environnementaux remarquables

Ce prix récompense les établissements qui ont apporté des améliorations importantes dans les domaines mentionnés ci-dessus.

MPI – Exeter (Fabrication)

L'installation MPI – Exeter a mené à bien un important projet d'amélioration du traitement des eaux pluviales et a amélioré ses résultats en matière d'entretien et d'audit. La direction des installations adhère à la philosophie « La façon de faire McWane » et promeut une culture d'excellence fondée sur l'amélioration continue.

Performance exceptionnelle en matière de santé et sécurité

Ce prix récompense les dispositions prises par chaque installation pour améliorer la santé et la sécurité, autant dans l'installation même que dans la communauté, ainsi que les qualifications du personnel, les reconnaissances reçues et la réduction des risques obtenue.

MPI – Exeter (Fabrication)

MPI – Exeter a réalisé des améliorations continues grâce à des audits de santé et de sécurité et à la réduction du taux d'accidents. Ils favorisent une culture de sécurité intentionnelle et mettent continuellement en œuvre des projets visant à réduire les risques opérationnels.

McWane Ductile – Utah (Fonderie)

McWane Ductile – Utah est un site de programmes de protection volontaire (PPV), une reconnaissance de l'OSHA pour ceux qui ont mis en œuvre des systèmes de gestion de la sécurité et de la santé efficaces et qui maintiennent des taux de blessures et de maladies inférieurs aux moyennes du Bureau of Labor Statistics des États-Unis pour leurs industries respectives. Ils ont pris des mesures proactives pour réduire le nombre d'accidents et promouvoir une culture de la responsabilité.

Top Quartile Club

Pour faire partie de ce club, le taux total d'incidents enregistrables (TRIR) dans les installations doit être égal ou inférieur au 1er quartile de l'industrie dans laquelle elles évoluent, comme stipulé par le Bureau of Labor and Statistics des États-Unis.

- McWane India – Coimbatore
- MPI – Houston
- MPI – Madison Heights
- Tyler Union – Oxford
- McWane Ductile – Utah
- M&H Valve Company
- MPI – Exeter
- Tyler Union – Anniston
- McWane Ductile – New Jersey

Félicitations pour votre rendement exemplaire et vos réalisations exceptionnelles, ainsi qu'à tous ceux qui travaillent en équipe pour faire de l'ESS une priorité quotidienne et maintenir McWane à la pointe de l'excellence dans son secteur.

Les Récipients sous pression remportent les trois premiers prix du défi « Keep It Clean »

Par Sarah Cain, communications d'entreprise

Nos équipes ont travaillé en coulisses pendant des mois pour identifier et mettre en œuvre les projets du défi « Keep It Clean » 2025 qui encouragent les actions de prévention de la pollution, telles que la substitution des matériaux, la réduction à la source, la réutilisation et la conservation de l'énergie et des ressources.

Les 10 premiers finalistes, représentant McWane India, Clow Valve, McWane Ductile – Utah, McWane Ductile – New Jersey, Tyler Pipe et Manchester Tank, ont démontré des compétences impressionnantes en résolution de problèmes pour améliorer l'utilisation des matériaux, réduire les déchets et les émissions de gaz à effet de serre dans l'air.

« Bon nombre des projets de cette année prouvent que des idées simples peuvent faire une grande différence. En repensant les processus quotidiens, les équipes ont non seulement réduit les déchets, mais aussi amélioré la sécurité et prolongé la durée de vie des équipements », a déclaré Ward Pate, directeur de la conformité environnementale du groupe. « Ces projets montrent que l'amélioration environnementale n'a pas à être complexe. De petits changements bien pensés peuvent renforcer à la fois la sécurité, l'efficacité et la durabilité. »

Les juges comprenaient Greg Kramer (GTK Engineering), Brent Watson (Labella), Betsy Mitton (WSP) et Wesley Fleming (Keramida). Les juges ont évalué les projets en fonction de leurs avantages environnementaux, de leur caractère innovant, de leur simplicité et des économies réalisées.

Les récipiendaires du prix 2025 comprennent :



PREMIÈRE PLACE

McWane India – Sri City

Réduction de la consommation d'huile

En remplaçant un ancien système de lubrification par un système de lubrification par pulvérisation automatisé, l'équipe a réduit la consommation d'huile de 77 % et la consommation d'eau de 50 %, tout en améliorant le contrôle de la lubrification, la sécurité et la propreté au travail. Outre la réduction de la consommation d'huile et d'eau, les déchets huileux ont été réduits de 95 % et les boues générées par le nettoyage des pièces moulées ont été réduites de 92 %.

Équipe : Prakash. V, SVSM. Pavan Kumar, Siva Kumar. G, Yogeswaran. G, Jayanthi. G, Velu. G, Mohan. S and Vansanth Kumar. E



DEUXIÈME PLACE

Manchester Tank – Campbellsville

Réduction du flux de déchets

L'équipe a réduit de 27 % les résidus issus des processus de soudage, ou déchets de flux, en concevant et en introduisant de nouveaux « Camions de pompage » dans leur processus de flux et en réduisant la collecte des flux de rebut. Les « camions de pompage » ont amélioré la collecte du flux qui n'était pas affecté par le processus de soudage, ce qui permet de réintroduire le flux dans le processus pour une optimisation améliorée. L'équipe a réorganisé la formation sur le système de flux pour tous les opérateurs, chefs d'équipe, employés polyvalents et superviseurs, ce qui a permis de garantir la bonne compréhension du nouveau système et la manière de résoudre les problèmes pour assurer le succès à long terme.

Équipe : Steve Godbey, Leo Johnson, Anne Dickson, Jadon Collison, Greg Mays, Robert Ray, Evan Patterson et Andrew Sarclette



TROISIÈME PLACE

McWane India – Sri City

Réduction de la consommation de GPL

En optimisant le processus de traitement thermique des réservoirs, l'équipe a réussi à réduire de 40 % les émissions de CO₂ et à diminuer les émissions de NO_x, tout en réduisant l'usure des fournaises, et ce, sans modifier l'infrastructure existante des fournaises ni le flux de production.

Équipe : Prakash. V, Yogeswaran. G, SVSM. Pavan Kumar, Siva Kumar. G, Balachandran. R, Vijay. D, Velu. G and Venkataraju. U

PRIX « POURQUOI EST-CE QUE JE N'AI PAS PENSÉ À ÇA ? »

- **Clow Valve – Système de briquetage :** L'équipe a réduit la quantité de fonte brute achetée pour la fonderie en installant un système permettant de collecter les copeaux de fer issus des processus d'usinage et de les recycler en interne sous forme de briquettes utilisées pour la fusion.
- **Tyler Pipe – Recyclage de poudre époxy :** L'équipe a installé un système de récupération des excès de pulvérisation pour son système de revêtement en poudre époxy afin de capturer tout excès de pulvérisation de la poudre et de le renvoyer vers le tambour d'origine, qui alimente ensuite les pistolets pulvérisateurs. Ce système impressionnant empêche également toute émission de particules lors du processus de revêtement.
- **Kennedy Valve – Reclassification des déchets de poussière fondue :** Grâce à un échantillonnage plus fréquent des poussières de fonderie, l'équipe a pu reclasser les déchets de dangereux à non dangereux, ce qui a permis d'assouplir les exigences en matière de gestion et de réduire les coûts d'élimination.

Les récipiendaires du prix McWane Ergo Cup 2025 reconnaissent l'innovation en matière de sécurité

Par Sarah Cain, communications d'entreprise

La coupe McWane Ergo Cup 2025 a mis en avant les innovations mises en œuvre dans l'ensemble de l'entreprise pour protéger nos membres de l'équipe contre divers risques tels que les tensions musculaires, les lacérations ou les glissades et les trébuchements.

Les finalistes du concours de cette année représentaient neuf divisions, dont Amerex, Ditech, Kennedy Valve, M&H Valve, McWane Ductile – New Jersey, McWane Ductile – Ohio, McWane Ductile – Utah, McWane India et Tyler Coupling. Outre des améliorations spectaculaires en matière d'ergonomie, ces solutions créatives pourraient permettre à l'entreprise d'économiser au moins 500 000 dollars.

« Les projets de cette année ont mis en lumière les témoignages poignants de membres de l'équipe qui ont pu constater par eux-mêmes à quel point les améliorations ergonomiques ont rendu leur travail plus sécuritaire et plus confortable », a déclaré Jared Smith, directeur du groupe Santé et sécurité. « Écouter ces résultats nous rappelle pourquoi ce travail est important. Merci à toutes nos équipes pour votre engagement continu envers la sécurité et la collaboration. »

Les récipiendaires du prix 2025 comprennent :



PREMIÈRE PLACE **Kennedy Valve** **Excavatrice**

Les membres de l'équipe ont manuellement retiré le fer d'un moule à blocs à l'aide d'un marteau-piqueur, ont retiré le fer renversé à l'aide d'un treuil et l'ont placé dans une trémie de déversement. L'espace nécessaire pour effectuer cette opération et se former à l'utilisation du nouvel équipement présentait des risques liés à la hauteur, des espaces de travail exigus et la présence de piétons dans la zone. L'équipe a délocalisé ce processus et acheté une excavatrice afin d'éliminer le martelage manuel, l'exploration des bennes à ordures et la manipulation manuelle du fer.
Équipe : Nick Rouille et Thomas Gillette



DEUXIÈME PLACE

McWane India

Manipulation du chariot de produits finis

Les membres de l'équipe manipulaient les chariots de produits finis, ce qui entraînait des efforts de poussée et de traction inconfortables, une mauvaise visibilité et des risques de trébuchement, tout en nuisant à l'efficacité opérationnelle. L'équipe a éliminé la manutention manuelle en utilisant un transpalette mécanique fonctionnant sur batterie.

Équipe : Bala Balasubramanyam, Uggumudi Muneiah, Ezhilarasan DK, Ramesh Arumugam, Vedagiri Cherukuru et Shyam A



LE PLUS NOVATEUR

McWane Ductile – Ohio

Soulèvement du galet de butée

Les mécaniciens soulevaient manuellement plusieurs fois par jour les rouleaux de poussée de la machine de coulée, pesant chacun 68 kg (150 livres), ce qui présentait un risque de hernie, de rupture discale, d'entorse et de foulure. L'équipe a résolu ce problème en repensant le dispositif de levage du rouleau de poussée à l'aide d'aluminium aéronautique et d'un engrenage à vis sans fin, réduisant ainsi le poids à 10 à 11 kg (22 à 24 lb) et éliminant le levage manuel.

Équipe : Brian Greenwalt, Josh Miller, Cody Miller, William Powers, Jeremy Gamersfelter, Logan Smith, Kyle McCoy, Josh Green et Logan George



MEILLEURE RÉDUCTION DES RISQUES

Ditech

Contrôleur de sablage par lots

Le pulvérisateur par lots de l'installation s'ouvrait manuellement au-dessus de la tête, avec des portes situées à environ 1,8 m (6 pi) du sol et pesant chacune entre 227 kg et 272 kg (500 et 600 lb). Les opérateurs devaient lever les bras au-dessus de la hauteur des épaules pour ouvrir les portes, ce qui provoquait des tensions musculaires au niveau du cou, des épaules et des bras. De plus, d'autres risques comprenaient le pincement des doigts par les charnières des portes et les employés pouvaient être heurtés lors de l'ouverture ou de la fermeture des portes. L'équipe a conçu et installé des bras hydrauliques pour actionner les portes, un mécanisme de verrouillage automatique des portes, des protections aux points de pincement et des barrières immatérielles et physiques derrière les limites de la zone d'ouverture des portes afin d'empêcher les autres membres de l'équipe de passer devant la zone d'opération.

Équipe : Donald Gallant, Dan Bouchard, Doug Biggar, Shawn Berube, Alyre Cormier et Allain Cormier



Les équipes TI et Finances se reconnectent et collaborent à la conférence 2025

Par Sarah Cain, communications d'entreprise

La conférence 2025 sur les TI et les finances a réuni plus de 120 professionnels issus des différentes divisions internationales de McWane lors d'une séance de trois jours d'apprentissage, de collaboration et de réseautage à Birmingham, en Alabama.

L'événement s'est ouvert par les discours liminaires de Kirk Petty et Jim Purcell, qui ont évoqué la transformation numérique continue et la discipline financière de l'entreprise comme moteurs du succès à long terme de McWane. Les participants ont ensuite pris part à des ateliers adaptés aux priorités de chaque groupe, allant des pratiques émergentes en matière de cybersécurité et de résilience des systèmes à des stratégies plus innovantes de budgétisation et de gestion des risques.

Le vice-président principal Will McWane a fait le point sur le rendement de l'entreprise et les initiatives en cours qui façonnent l'avenir de McWane. Ses remarques ont mis en lumière le rôle essentiel des TI et des finances dans le maintien de la solidité opérationnelle ainsi que dans le soutien à la croissance et à la stabilité de l'ensemble des divisions.

Tout au long de la conférence, les participants ont souligné l'importance de renouer des liens en personne, de partager des idées et de renforcer les relations entre les installations et les fonctions. Pour beaucoup, ce fut l'occasion de collaborer en personne avec des collègues du monde entier et d'harmoniser les objectifs communs pour l'année à venir.

« La conférence est toujours un moment formidable, et j'apprécie particulièrement nos tables rondes sur les TI. C'est incroyable de voir à quel point quelques jours de conversations en personne peuvent donner des résultats similaires à des semaines d'échanges par courriel », a déclaré Chris Evans, administrateur des systèmes TI de l'entreprise.



Le prix Excellence en technologies de l'information 2025 rend hommage à un membre de longue date de l'équipe

Par Madi Kirkland, communications d'entreprise



Stan Vining, technologue en informatique chez Amerex, a été nommé troisième lauréat du prix d'excellence en technologie de l'information.

Créé en 2023, le prix McWane d'excellence en technologie de l'information reconnaît l'engagement et les contributions exceptionnelles à l'excellence technologique. Les mises en candidature ont été évaluées en fonction de critères mettant l'accent sur l'innovation, la cybersécurité, la formation et l'amélioration globale des processus.

M. Vining travaille chez McWane depuis près de 30 ans. Il occupe le poste d'administrateur de réseau et de la sécurité des systèmes d'information. Ses responsabilités comprennent l'administration du domaine, la gestion de l'infrastructure du réseau, l'entretien du système, le soutien aux utilisateurs et le contrôle d'accès. Il possède une connaissance approfondie des protocoles de réseautage de base ainsi qu'une expertise approfondie des environnements Windows Server et Active Directory. Il connaît bien les plateformes de virtualisation.

Parmi les contributions exceptionnelles de Vining, mentionnons :

- le développement de solutions innovantes pour afficher en temps réel les indicateurs relatifs aux employés et à l'entreprise, et l'amélioration de la transparence et de l'engagement dans l'ensemble des installations d'Amerex;
- son rôle déterminant dans la mise en œuvre des horloges biométriques et des systèmes de badges, en travaillant en étroite collaboration avec les RH et Mosaic pour préparer Amerex au déploiement de la gestion des effectifs d'UKG;
- son approche proactive de la cybersécurité, du respect des politiques et de l'entretien d'Active Directory, permettant à Amerex d'atteindre un taux de participation de 100 % à la formation sur la sécurité et de maintenir le temps de disponibilité opérationnel;
- sa réactivité et son professionnalisme, qu'il s'agisse de résoudre des problèmes de plateforme, de mettre à jour les politiques de rétention ou de soutenir des initiatives à l'échelle de l'entreprise.

Le prix a été remis par Jim Purcell, vice-président et directeur des systèmes d'information, lors de la conférence 2025 sur les TI et les finances.

« Ce prix récompense non seulement des compétences techniques exceptionnelles, mais également la vision, le dévouement et la collaboration qui sont les moteurs d'un véritable progrès », a déclaré M. Purcell. « Stan incarne l'excellence en matière de TI, en fournissant constamment des solutions fiables et en établissant la norme en matière de fiabilité dans l'ensemble de notre organisation. »

McWane achève les agrandissements de Tyler Union et Clow Valve pour un montant supérieur à 100 millions de dollars

Par Sarah Cain, communications d'entreprise

Après des années de planification et de mises à jour sur l'avancement des travaux, McWane a franchi deux étapes importantes en 2025, notamment avec l'achèvement des travaux d'agrandissement à grande échelle des fonderies de Tyler Union et Clow Valve. Ces projets tiennent compte d'une vision commune à toutes les entreprises McWane visant à renforcer l'industrie manufacturière américaine et à soutenir les communautés dans lesquelles nous opérons.

Ajout de fonderie de grand diamètre chez Tyler Union

À Anniston, en Alabama, Tyler Union a officiellement inauguré en avril sa nouvelle fonderie ultramoderne dédiée aux pièces de grand diamètre. L'agrandissement de 53 000 pieds carrés, d'une valeur de 31 millions de dollars, a débuté à la mi-2023. La fonderie augmente la capacité de production, réduit les délais et permet d'exécuter plusieurs tâches simultanément pour une plus grande efficacité.

Parmi les points forts, citons l'imprimante 3D pour sable VX400, le plus grand système au monde pour la production de moules en sable, avec une empreinte contiguë de 4 x 2 x 1 mètre. Développée par voxeljet, cette imprimante avancée permet à Tyler Union de produire des moules et des noyaux directement à partir de conceptions numériques, réduisant ainsi les délais d'exécution des commandes spécialisées. La fonderie comprend également une fournaise de fonte à induction qui améliore l'efficacité énergétique et le contrôle des processus, soutenus par deux chambres de filtration qui améliorent la qualité de l'air. Forsyth Building Company Inc., basée à Anniston, a été l'entrepreneur général du projet.



Le président de McWane, Phillip McWane, s'est joint aux dirigeants locaux et fédéraux, notamment le représentant américain Mike Rogers et le directeur principal du Conseil de développement économique du comté de Calhoun, Don Hopper, pour la cérémonie d'inauguration.

« Cet élargissement est le résultat d'années de planification et de collaboration entre nos équipes. Cet investissement nous permet d'être mieux placés pour servir nos clients tout en garantissant la solidité de nos activités pour la prochaine génération », a déclaré Jon Pollard, vice-président des opérations de McWane Anniston.

Élargissement de la fonderie Clow Valve

Quelques mois plus tard, en août, Clow Valve a célébré l'achèvement de l'agrandissement de sa fonderie d'une valeur de 85 millions de dollars à Oskaloosa, dans l'Iowa. L'ajout de 36 000 pi² modernise l'installation en remplaçant les équipements obsolètes, en automatisant les systèmes de contrôle et en améliorant la durabilité, la sécurité et l'ergonomie. Soutenu par le programme Iowa High Quality Jobs, ce projet permet de presque doubler la capacité de production de Clow Valve tout en préservant les emplois dans la région.

« L'ouverture de notre fonderie représente une vision commune de la croissance et de l'innovation en Iowa avec le soutien de nos partenaires communautaires et un investissement important de McWane », a déclaré Mark Willett, vice-président et directeur général de Clow Valve. « Clow Valve est fière de renforcer son engagement envers Oskaloosa et de continuer à contribuer à la croissance de notre communauté locale en tant que chef de file dans le secteur des produits d'aqueducs et bornes d'incendie fabriqués aux États-Unis. »

Ensemble, ces deux projets représentent plus de 100 millions de dollars d'investissements dans l'ensemble des activités de McWane. Les élargissements représentent plus qu'une nouvelle capacité. Ils renforcent l'orientation à long terme de l'entreprise vers l'innovation, le savoir-faire et les personnes qui rendent le progrès possible. McWane continuera d'investir dans les nouvelles technologies et la formation afin de préparer ses équipes à l'avenir de l'industrie manufacturière.



Forts ensemble : la manière McWane en action

Par Madi Kirkland, communications d'entreprise

En tant qu'entreprise qui affiche une présence dans le monde entier, nous savons que chaque site McWane possède une culture et une personnalité uniques qui font de nous un fabricant de premier plan.

Nous avons bâti notre réputation en fabriquant des produits durables avec soin, qualité et intégrité, le tout guidé par la façon de faire McWane, nos huit principes fondamentaux qui définissent notre façon de travailler.

En 2024, nous avons demandé à chaque site de trouver de nouvelles façons de mettre ces principes en pratique. Les équipes ont répondu avec énergie et créativité grâce à une formation officielle sur la façon de faire McWane, à une communication renforcée et à des programmes de reconnaissance et de consolidation d'équipes plus solides.

Pour soutenir cet effort, des équipes interfonctionnelles visitent les sites de l'entreprise afin d'écouter, d'apprendre et de partager des idées. Chaque visite comprend des conversations informelles avec des employés de plusieurs services, ce qui permet de comprendre le niveau d'engagement dans l'établissement et d'évaluer à quel point les principes et les valeurs sont ancrés dans sa culture. La transparence est la pierre angulaire du processus, le dialogue ouvert et franc étant le principal outil permettant de comprendre le climat culturel.

« Il ne s'agit pas seulement d'une liste de contrôle, mais plutôt de mettre en pratique nos valeurs au quotidien », a déclaré Mickey Hannum, vice-président chargé de la santé et de la sécurité, qui préside l'équipe chargée du projet d'évaluation « La façon de faire McWane ». « En mettant l'accent sur les principes fondamentaux de la façon de faire McWane nous créons un environnement dans lequel les employés peuvent s'épanouir, se sentir responsabilisés et savoir qu'ils font partie d'une équipe qui travaille à la réalisation d'objectifs communs. »



Le processus d'évaluation s'est avéré fructueux, offrant à chaque division une vision honnête des progrès réalisés par l'usine. Les installations soumises à l'évaluation peuvent réfléchir à leurs points forts et identifier les possibilités de croissance, tandis que les évaluateurs acquièrent une connaissance directe de la manière dont d'autres divisions cultivent leur culture, qui peut être reproduite sur d'autres sites.

L'identification des pratiques exemplaires dans l'entreprise met en évidence la manière dont la façon de faire McWane peut contribuer à rendre les lieux de travail plus sécuritaires, à améliorer la qualité de la production et à réduire le taux de rotation du personnel.

Ayant été des deux côtés du processus d'évaluation, Sam Parks, directeur général de Manchester Tank, a partagé quelques réflexions :

« L'évaluation ne consiste pas seulement à vérifier la pertinence culturelle, mais également à fournir un regard extérieur qui offre des commentaires clairs et constructifs à la direction du site. »
En tant qu'évaluateur, je peux vous assurer que nous prenons cette responsabilité très au sérieux. Nous visons à fournir des commentaires à la fois objectifs et pertinents, afin d'aider chaque site à identifier ses points forts et ses opportunités sous un angle nouveau.

Nous sommes tous confrontés à des défis similaires, et il est inspirant de voir comment différentes installations ont trouvé des solutions créatives et efficaces. Ce processus contribue à diffuser ces pratiques exemplaires et ces idées au sein de McWane, ce qui nous rend tous meilleurs.

En tant que responsable de site, il n'y a rien de plus efficace que d'avoir des personnes qui souhaitent sincèrement vous aider à vous améliorer, qui posent les bonnes questions, qui mobilisent votre équipe et qui vous font part de leurs commentaires honnêtes et directs.

En fin de compte, tout est une question de confiance.

Faites confiance à l'équipe d'évaluation pour comprendre clairement vos activités.

Faites confiance à vos employés pour répondre honnêtement.

Et bâtissez la confiance en agissant sur les idées que vous recevez.

C'est là que ce processus prend tout son sens : il nous aide à apprendre les uns des autres et à grandir ensemble. »

« Nous sommes tous confrontés à des défis similaires, et il est inspirant de voir comment différentes installations ont trouvé des solutions créatives et efficaces. »

– Sam Parks

À ce jour, près d'une douzaine d'installations ont fait l'objet d'une évaluation culturelle, et il est prévu que toutes les évaluations soient terminées d'ici la fin de 2026. Les dirigeants affirment que cette approche progressive permet à chaque site de recevoir des commentaires personnalisés tout en contribuant à une meilleure compréhension de la culture organisationnelle.

Investir dans des initiatives environnementales et durables

Par Mickie Coggin, communications d'entreprise

Chez McWane, nos équipes investissent dans des initiatives environnementales avancées qui réduisent les déchets, rendent les activités plus propres et réutilisent les matériaux. Cette année, ces projets ont notamment porté sur l'innovation dans nos équipements et nos ressources humaines.

« En 2025, la créativité technique de nos équipes nous a permis de nous rapprocher de nos objectifs d'une manière qui a un impact mesurable sur notre empreinte environnementale et sur ce que voient les communautés voisines », a déclaré Carl Raycroft, vice-président chargé de la conformité environnementale.

Gestion et réduction des déchets

La gestion et la réduction des déchets grâce à des processus plus intelligents permettent de limiter la quantité de déchets mis en décharge et optimisent nos ressources.

Chez **Clow Valve**, deux nouvelles mises à niveau du système aident à optimiser la gestion des déchets et à conserver les ressources naturelles. Le nouveau système de briquetage des copeaux de fer élimine l'huile et l'humidité des copeaux métalliques et compresse les copeaux de fer fins et lâches en briquettes denses et solides pour faciliter leur manipulation, leur recyclage et leur fusion. Le système comprend des contrôles environnementaux intégrés, notamment un cyclone, une chambre des filtres et un système d'oxydation thermique, afin de réduire efficacement les émissions atmosphériques issues du processus. En plus de l'avantage du recyclage, les briquettes de fer permettent d'éviter d'acheter de la fonte brute comme matière première pour les opérations de fusion. Le système de régénération thermique du sable traite le sable de fonderie usagé en le chauffant à des températures supérieures à 1 600 °F, ce qui permet sa restauration et sa réutilisation ultérieure. Ce système réduit la nécessité d'extraire jusqu'à 8 000 tonnes de sable vierge et minimise les déchets mis en décharge.

Tyler Union a installé un système de récupération du liquide de refroidissement pour machines CNC qui extrait, filtre et purifie le liquide de refroidissement usagé, permettant ainsi sa réutilisation et réduisant de 50 % les achats de liquide de refroidissement neuf.

Air et eau plus propres

Nous continuons à investir dans des systèmes qui protègent l'air que nous respirons et l'eau qui alimente nos communautés.

Chez **M&H Valve**, un nouveau bassin de décantation permet de nettoyer l'eau avant qu'elle ne quitte la décharge du site. Lorsque l'eau circule dans le bassin, elle ralentit, permettant aux particules plus lourdes de se déposer au fond. Ce processus simple empêche les sédiments de pénétrer dans les cours d'eau locaux.

L'équipe a également amélioré son système de refroidissement du sable grâce à un nouveau séparateur cyclonique qui fait tourner l'air à grande vitesse afin de capturer les particules de sable les plus lourdes. Le sable récupéré est ensuite réintroduit dans le système de sable afin d'être réutilisé, ce qui réduit les déchets et améliore la qualité de l'air.

Tyler Union et McWane Ductile – New Jersey se sont tous deux concentrés cette année sur l'amélioration des processus de dépoussiérage.

Chez **Tyler Union**, les améliorations environnementales se sont concentrées sur un air plus propre dans l'ensemble de l'installation. L'équipe a remplacé deux anciens dépoussiéreurs par un appareil plus grand et recyclé provenant d'AB&I. Elle a également modernisé les systèmes de surveillance de l'air afin de suivre en temps réel les performances des chambres des filtres, de permettre l'analyse prédictive des données et de réagir aux problèmes avant qu'ils ne deviennent un problème de conformité. De plus, l'établissement a acheté une nouvelle balayeuse de rue et une remorque aspiratrice.

McWane Ductile – New Jersey a amélioré le contrôle de la poussière en clôturant la zone où s'effectuent les transferts de déchets de silos et en ajoutant des équipements supplémentaires pour la suppression de la poussière. Ce processus permet de réduire les émissions fugitives provenant de la zone et permet un tri supplémentaire des déchets. De plus, l'installation a ajouté un système d'amortisseurs à la sortie du cubilot afin de permettre une ventilation dynamique sur les processus ciblés qui présentent un risque plus élevé d'émissions à un moment donné.

Améliorer nos performances grâce à nos collaborateurs et à nos partenariats

Nos progrès sont le fruit du travail de nos membres de l'équipe, qui identifient les meilleures méthodes de travail et prennent les mesures nécessaires pour les mettre en œuvre. En outre, nos partenariats avec nos fournisseurs nous aident à innover encore plus rapidement.

Chez **Tyler Pipe**, les équipes ont pris l'initiative de créer un milieu de travail plus propre et plus accueillant. Ils ont lancé un programme de recyclage des palettes, ajouté un nouvel espace vert à l'entrée de l'usine et commencé à organiser des opérations mensuelles de ramassage des déchets.

Ces mêmes valeurs ont inspiré de petits changements qui ont eu un grand impact. Chez **M&H Valve**, les changements ont notamment consisté à repenser les systèmes d'air et à améliorer la gestion de l'eau dans les installations. Chaque amélioration contribue à créer un environnement plus sécuritaire et plus propre pour les employés et la communauté environnante.

L'identification des occasions locales a aidé **McWane Ductile – Utah** à trouver une solution stratégique. L'équipe a conclu une entente avec une entreprise pour acheter le coke en poudre inutilisable, ce qui a permis de réaliser des économies et de générer des revenus, tout en réduisant les risques environnementaux liés à la mise en décharge.

« Chaque amélioration contribue à maintenir le niveau de confiance que nous avons établi avec nos clients et nos voisins en démontrant que chez McWane, fabrication responsable et gestion environnementale vont de pair. »

– Carl Raycroft



Bassin de décantation de M&H Valve



Collecteur de poussière de Tyler Union



Balayage des déchets de Tyler Pipe

Travailler ensemble pour faire de McWane un modèle dans notre secteur

Par Mickie Coggin, communications d'entreprise

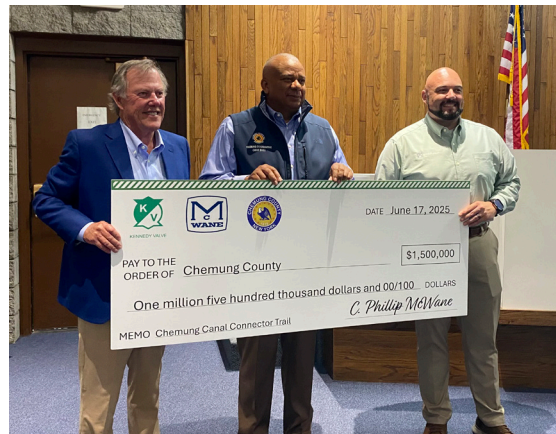
Nous sommes fiers de notre équipe et de son engagement sans faille en faveur de la protection de l'environnement, de la santé et de la sécurité, ainsi que des communautés dans lesquelles nous vivons et travaillons. Cet effort renforce notre culture et nous rapproche chaque jour davantage de nos objectifs communs. Nos actions, grandes ou petites, contribuent à créer un lieu de travail où les gens se sentent soutenus et où chaque décision est guidée par des habitudes sécuritaires.

Voici quelques exemples de la manière dont nous travaillons ensemble au sein de l'entreprise pour atteindre ces objectifs à :

Aider à bâtir des communautés plus fortes



Bibby-Ste-Croix s'est associé à la ville pour créer une salle de sport afin de promouvoir la santé et le bien-être et d'améliorer la qualité de vie de la communauté de Ste-Croix.



Kennedy Valve et McWane ont fait don d'une subvention de 1,5 million de dollars au Conseil des transports d'Elmira-Chemung pour le projet Chemung Canal Connector Trail.



McWane Ductile – Ohio a financé la construction d'un nouveau pavillon le long de la promenade McWane Riverwalk à Coshocton, dans l'Ohio, en l'honneur de Don Wells, leader communautaire et fonctionnaire de longue date.



McWane a parrainé 48 membres de son équipe et leurs familles lors de la course UAB Blazer Bolt 5K & Fun Run afin de soutenir la recherche sur le cancer du cerveau, en l'honneur de Jim Proctor, vice-président principal chargé des affaires juridiques et externes.



Clow Canada et McWane ont fait don de 1,1 million de dollars à Romero House, à St. John, au Nouveau-Brunswick, afin de financer l'agrandissement de la soupe populaire communautaire et l'amélioration de ses services.



McWane a fait un don de 25 000 dollars pour soutenir le programme de technologie de soudage du Beville State Community College, contribuant ainsi à préparer la prochaine génération de professionnels qualifiés très recherchés.



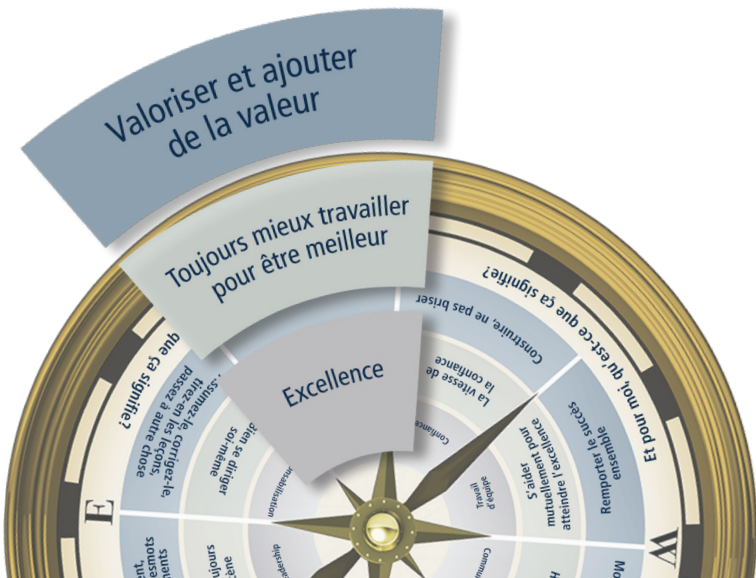
McWane a fait un don de 100 000 dollars pour parrainer les Jeux mondiaux des policiers et pompiers 2025, qui réuniront plus de 60 sports et des milliers de premiers intervenants du monde entier.



Les travaux de rénovation et d'agrandissement du nouvel amphithéâtre McWane Ductile Amphitheater à Arts Park ont débuté dans la ville de Springville grâce à une subvention d'un million de dollars accordée par McWane Ductile – Utah et McWane.



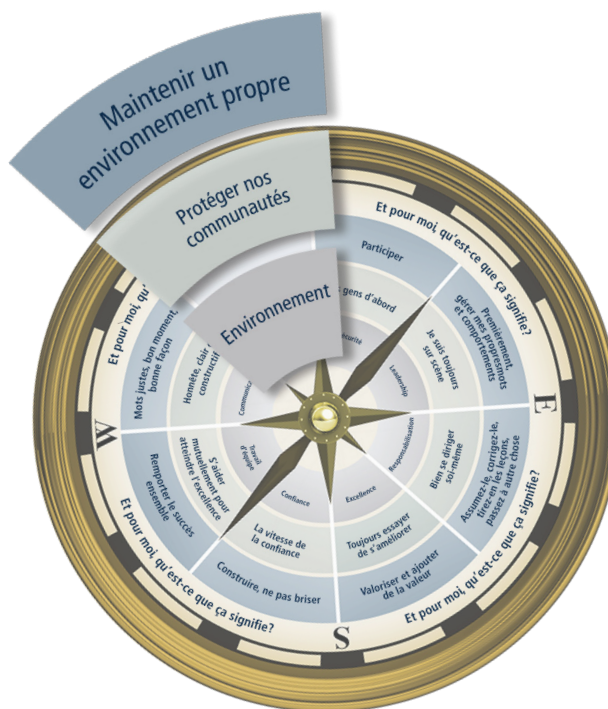
Amerex et McWane ont fait un don de 500 000 \$ pour aider à construire un espace inclusif dans le complexe de baseball et de softball de la ville de Trussville, afin que les enfants et les adultes de tous niveaux puissent pratiquer des sports.



Protection de l'environnement



McWane Ductile – New Jersey a participé à la 6e journée annuelle d'action communautaire de nettoyage organisée par Phillipsburg.



Amerex s'est associée à la Cahaba River Society pour organiser une journée de nettoyage le long de Shades Creek Parkway.



McWane et Clow Valve ont fait un don de 80 000 dollars à l'association Friends of Mahaska County Conservation afin de soutenir la construction du parc naturel et communautaire accessible à tous du comté de Mahaska.

S'entraider pour exceller



Tyler Union et M&H Valve ont organisé leur match de softball annuel, amical mais très disputé, qui s'est soldé par une victoire spectaculaire de Tyler Union sur le score de 16 à 15.



Clow Canada a remporté le trophée du championnat contre Ditech Testing lors de son tout premier tournoi de basket-ball accompagné d'une collecte de fonds.



McWane Ductile – Ohio a organisé la course/marche annuelle Iron Strong for Wellness 5K Run/Walk le long de la pittoresque McWane Riverwalk. Les recettes ont bénéficié à la recherche sur le cancer du sein.



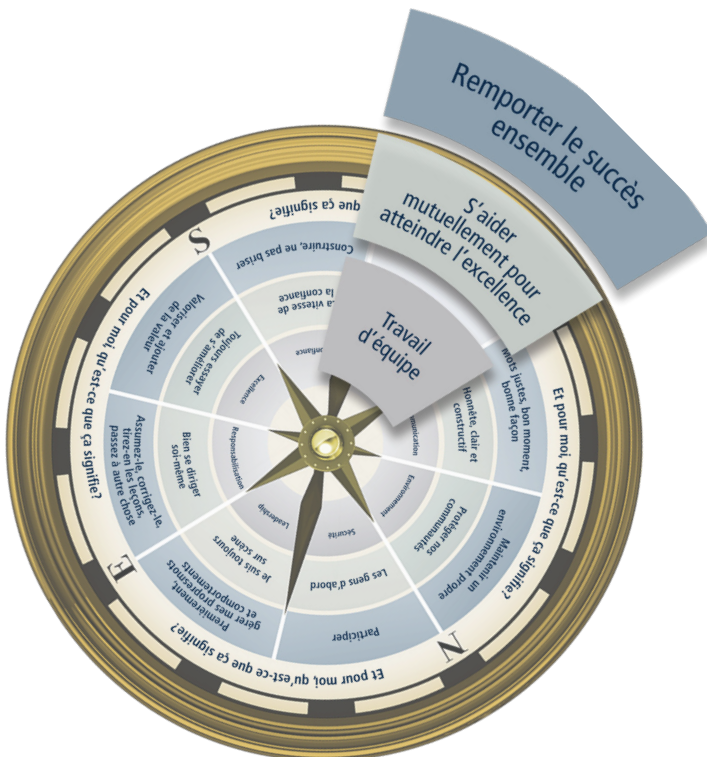
Manchester Tank – Campbellsville a rendu hommage aux premiers intervenants locaux, notamment les pompiers, les policiers et les ambulanciers, ainsi qu'à toute l'équipe de Manchester Tank, lors d'un barbecue spécial organisé à l'occasion du Memorial Day.



McWane Canada a célébré la Semaine nationale de l'action bénévole en annonçant les lauréats des reconnaissances McWane Canada Volunteer Awards 2025. Chaque gagnant a reçu un don de 1 000 \$ à l'organisme de bienfaisance de son choix.



Tyler Coupling – Marshfield a mis en place des comités (Inspection, JSA, Ergonomie, verrouillage et étiquetage (LOTO), Protection des machines, Sécurité, Environnement et DREAM) afin de promouvoir l'engagement commun de l'équipe en faveur de l'intégrité, de l'innovation et du respect de tous.



Kennedy Valve a organisé son barbecue annuel en l'honneur des membres de son équipe afin de récompenser leur travail acharné.

Au cours de l'année dernière, nos équipes ont réalisé une transformation fondamentale, en mettant davantage l'accent sur notre culture, la façon de faire McWane. Vous constaterez cette transformation dans l'ensemble de l'organisation. Les équipes s'expriment, posent des questions et remettent en question les conditions qui ne semblent pas tout à fait appropriées.

Chez **Clow Canada**, cette responsabilité s'accroît grâce à de solides relations fondées sur la confiance et le respect. La sécurité n'est pas gérée par une seule personne. Les dirigeants guident le navire pour maintenir l'équipe sur la bonne voie, mais la culture se développe parce que les gens croient qu'ils ont un intérêt dans celle-ci. Les rapports sur les accidents évités de justesse sont en hausse et les discussions sur la sécurité conduisent à des améliorations. Davantage de projets de réduction des risques sont en cours d'achèvement.

« À tous les niveaux de l'organisation, nous bénéficions d'un soutien sans faille pour atteindre nos objectifs chez Clow Canada. Rick Benoit, vice-président principal de McWane Canada, a toujours été un fervent défenseur de nos programmes ESS, accordant systématiquement la priorité à la participation aux enquêtes sur les incidents, aux projections « Keep it Clean », aux plans de réduction des risques et à d'autres initiatives clés », a déclaré Craig Silliphant, directeur ESS de Clow Canada. « Notre équipe Clow Canada soutient non seulement bon nombre de nos projets d'amélioration, mais elle les dirige également. En fait, nos deux derniers plans de réduction des risques ont été élaborés à partir de préoccupations soulevées par les employés sur le terrain. »

22

personnel modifie la main-d'œuvre et que les membres de longue date de l'équipe se préparent à la retraite. Les nouveaux membres de l'équipe ont besoin de temps pour instaurer la confiance, c'est pourquoi un leadership cohérent et des conversations en personne restent essentiels.

Ces progrès témoignent du soutien à l'échelle de McWane. Les dirigeants investissent leur temps et leurs ressources. Les équipes de chaque installation apportent des améliorations à partir de zéro. Nos employés demeurent la force motrice. Ils résolvent les problèmes, soulèvent les préoccupations et militent pour des conditions de travail plus sécuritaires.

Si nos progrès culturels sont indéniables, nous devons également être honnêtes quant aux défis à relever. Nous devons continuer à mettre l'accent sur les mesures de protection et les personnes, et chaque discussion doit renforcer trois questions fondamentales : Comment quelqu'un pourrait-il être blessé, quelle pourrait être la gravité de cette blessure et quels contrôles doivent être mis en place pour l'éviter? Renforcer cet état d'esprit nous aidera à vérifier les mesures de sécurité à chaque fois, pour chaque tâche.

Nous poursuivrons ce travail ensemble. Chaque amélioration renforce notre culture. Chaque action nous rapproche du milieu de travail que nous souhaitons les uns pour les autres.



L'atelier d'usinage M&H Valve a dépassé quatre ans sans blessure enregistrée.



McWane Ductile – Utah a accueilli les membres de l'équipe de la fonderie pour un sommet Cupola afin d'échanger des idées sur les pratiques exemplaires, la gestion des incidents et les procédures d'intervention d'urgence.

Prix du contributeur important Kent Arnold



Cette année, nous sommes fiers d'honorer Danny Eggleston, directeur de production chez MPI – Exeter, en tant que lauréat du prix du contributeur important Kent Arnold. Cette distinction décernée par les pairs rend hommage aux personnes qui démontrent ce que signifie donner la priorité aux personnes et se mobiliser lorsque cela compte le plus. L'équipe d'Eggleston a salué l'impact de son souci du détail sur son approche de la sécurité.

« Depuis que nous travaillons ensemble, je ne compte plus le nombre de fois où il m'a emmené faire un tour dans l'atelier, s'est arrêté et m'a dit : 'Jette un coup d'œil à ça', et nous avons observé un opérateur suivre sa procédure opérationnelle », a déclaré Jasmin Cisneros, ingénieur de

fabrication. « Lorsqu'il terminait et passait à la tâche suivante, il m'expliquait la procédure que nous venions d'observer et m'aidait à trouver des améliorations possibles, que ce soit en matière de sécurité générale, d'ergonomie ou d'efficacité générale. »

Cette combinaison entre résolution de problèmes et mentorat est la manière dont les soins se traduisent en sécurité dans l'action.

Les divisions de McWane innovent avec de nouvelles gammes de produits et de nouveaux processus

Par Mickie Coggin, communications d'entreprise

Après plus d'un siècle d'activité, McWane continue d'évoluer. L'innovation stimule la croissance qui permet de conserver un avantage concurrentiel et de pénétrer de nouveaux marchés.

« Nos équipes ne cessent de rechercher de meilleurs moyens de servir nos clients, que ce soit par le biais de nos produits ou en offrant une expérience de vente supérieure », a déclaré Kevin Bense, président du groupe Waterworks et vice-président principal de Manchester Tank & Equipment Co. « Chaque nouveau produit est une réponse directe aux commentaires des clients et aux besoins réels. »

McWane Plant and Industrial (MPI) a lancé le plus récent volet rabattable de sa marque Waterman. Le nouveau volet rabattable haute résistance Waterman F-55D est conçu et construit pour offrir une longue durée de vie dans les applications critiques et de haute chute, comme les sorties pour le drainage des routes, les rivières et les usines de traitement des eaux usées, ainsi que toute opération critique de prévention du refoulement où une performance fiable et durable est requise.

Amerex a lancé plusieurs nouveaux produits, notamment une gamme élargie d'extincteurs commerciaux Halotron BrX de la série HT, qui offrent une protection avancée contre les incendies à l'aide d'agents propres; de nouveaux modules de déclenchement mécanique pour équipementiers destinés à être utilisés avec le système Amerex KP; et des joints de détection GreaseOut qui protègent contre la pénétration de graisse dans le conduit de détection des systèmes mécaniques d'extinction d'incendie pour cuisines.

Amerex a également lancé une boutique en ligne améliorée, avec un processus de paiement simplifié, une navigation intuitive, des filtres avancés et des listes de produits personnalisables, permettant ainsi aux clients de trouver plus facilement que jamais ce dont ils ont besoin, quand ils en ont besoin. En plus d'une nouvelle fonctionnalité de clavardage en direct sur la boutique en ligne, l'équipe Réussite des clients a amélioré son système de gestion de la relation client afin de réduire les temps de réponse et d'accélérer l'assistance produit.

Manchester Tank et Ditech Testing ont lancé une nouvelle gamme PRO pour les réservoirs de 1 892,7 L et 3 785,4 L (500 et 1 000 gallons), équipée d'une jauge de niveau électronique (ELG) à capacité pour des options de surveillance à distance prêtes à l'emploi. La valve intelligente deux-en-un Rotarex combine la jauge ELG et la valve de service. Elle est équipée de la technologie Bluetooth pour permettre la surveillance sur un téléphone intelligent, une tablette ou un ordinateur, et est compatible avec toutes les marques de télémétrie.

La nouvelle gamme PRO montre comment la technologie continue d'améliorer l'industrie de la fabrication, en permettant une plus grande automatisation et en stimulant l'innovation afin de rester un concurrent de premier plan sur le marché.

« La technologie transforme chaque aspect de notre entreprise. Ces nouveaux produits montrent comment l'innovation et le savoir-faire artisanal peuvent s'associer pour résoudre les défis complexes auxquels sont confrontés nos clients. »

- Kevin Bense

Jamere Murphy se réjouit chaque jour d'aller travailler

Par Annie Thomas, responsable des ressources humaines chez Clow Valve

Chaque matin, en traversant la zone des grandes vannes de Clow Valve, vous entendrez forcément de la musique provenant d'un haut-parleur situé à proximité. La source de ces mélodies et de cette énergie positive, c'est Jamere Murphy, qui vous accueillera sans aucun doute avec un sourire et un signe de la main.

Originaire de Highland Park, dans le Michigan, Murphy a bâti sa vie autour du travail acharné, du travail d'équipe et du don de soi à la communauté. Après avoir obtenu son diplôme à Highland Park High School en 2010, il a obtenu une bourse pour jouer au football américain à l'université William Penn. Lorsqu'une blessure a bouleversé sa carrière sportive, il s'est tourné vers le basket-ball et a joué pendant quatre ans dans l'équipe de basket-ball de William Penn tout en obtenant un diplôme en administration sportive.



Après avoir obtenu son diplôme, Murphy s'est joint à Clow Valve Company. Son expérience comprend plusieurs domaines de l'usine, notamment la zone North Bay, Fuse Coat et Large Valve Assembly, où il travaille à temps plein depuis près de deux ans.

« Berry Fort, directeur commercial régional chez Clow, m'a vraiment influencé dans ma décision de rejoindre Clow », a-t-il confié. « Il pensait que cela me conviendrait bien, et il avait raison. »

Ce qui le motive chaque jour, ce sont les gens et l'environnement positif.

« J'apprécie les personnes avec lesquelles je travaille, mes collègues et mon supérieur », a-t-il déclaré. « C'est un environnement vraiment sain par rapport aux autres endroits où j'ai travaillé. Tout le monde est de bonne humeur, et j'ai hâte de me présenter au travail tous les jours. »

En dehors du travail, Murphy est très impliqué dans la communauté d'Oskaloosa. Depuis 2016, il se consacre à l'entraînement sportif des jeunes, au mentorat des jeunes athlètes et à leur développement tant sur le terrain qu'en dehors. Il entraîne actuellement l'équipe de basket-ball des élèves de troisième année du club de basket-ball d'Oskaloosa et l'équipe de football junior du YMCA.

Quand il n'est pas chez Clow ou sur le terrain, Murphy apprécie le temps passé avec sa famille, sa fiancée et leurs trois garçons. La famille et la communauté sont au cœur de toutes ses activités.

En réfléchissant à sa carrière, Murphy se dit fier de faire partie d'une entreprise qui fait vraiment la différence en fournissant des produits liés à l'eau, indispensables à la vie, dans le monde entier.

« Je crois que Clow est une excellente entreprise pour laquelle travailler », a-t-il déclaré. « Nous fournissons de l'eau propre au monde, et c'est très satisfaisant. »

McWane augmente le financement du programme de bourses d'études pour les personnes à charge et célèbre les bénéficiaires de 2025

Par Mickie Coggin, communications d'entreprise

Nous sommes fiers d'annoncer les lauréats du programme de bourses d'études McWane 2025 pour les personnes à charge et de partager une nouvelle passionnante concernant ce programme. McWane a augmenté le montant annuel des bourses d'études de 2 000 \$ à 4 500 \$, doublant ainsi le montant de l'aide offerte aux bénéficiaires admissibles. Les bourses peuvent être renouvelées chaque année pendant quatre ans, pour un montant total de 18 000 \$.

Dix bourses sont attribuées chaque année : cinq aux enfants d'employés rémunérés à l'heure et cinq aux enfants d'employés salariés. Afin de garantir l'impartialité du processus de sélection, le programme est administré par International Scholarship and Tuition Services, une société tierce spécialisée dans la gestion de programmes de bourses d'études. Les critères de sélection comprennent les résultats scolaires et l'engagement communautaire, ainsi qu'un essai.

Les bénéficiaires de la bourse d'études McWane pour personnes à charge 2025 sont :



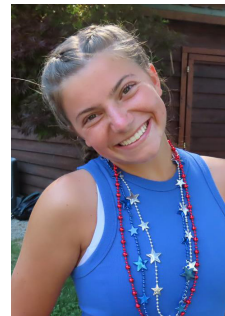
Ahmad Kelley
Mondrecco Croft
Tyler Union



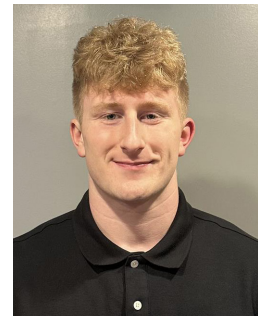
Anabelle Garneau
Vincent Garneau
Bibby Ste-Croix



Anastasia Hocurscak
Steven Hocurscak
MPI



Bailey Kopecky
Michael Kopecky
McWane



Connor McGarry
Shawn McGarry
McWane Ductile – Ohio



Gracie Warren
Thomas Irvin
Tyler Union



Layla Floyd
Francis Floyd
Clow Canada



Layne Alexander
Andy Alexander
Tyler Pipe



Rylee Lloyd
Jeremy Lloyd
McWane Ductile – Utah



Rylie Dennis
Raymond Dennis
McWane Ductile – Ohio

Bourse d'études pour personnes à charge McWane

Nous acceptons maintenant
les candidatures



Numérisez pour soumettre
une candidature

McWane accordera 10 bourses d'études de 4 500 \$: cinq pour les personnes à charge des employés horaires et cinq pour les personnes à charge des employés salariés. Les bourses sont renouvelables jusqu'à trois ans supplémentaires, tant que le candidat continue à satisfaire aux critères d'admissibilité.

Les étudiants peuvent poser leur candidature en ligne à l'adresse <https://aim.applyISTS.net/McWane>

1. Connectez-vous ou cliquez sur « Vous n'avez pas de compte? Inscrivez-vous » pour créer un compte
2. Cliquez sur « Ajouter une nouvelle demande » sur la page d'accueil
3. Saisissez la clé du programme : McWane

**Pour être admissible à la bourse McWane
pour les personnes à charge, vous devez :**

- être un étudiant de dernière année du secondaire ou un étudiant de première, deuxième ou troisième année de collège;
- être l'enfant à charge d'un salarié ou d'une salariée employé(e) depuis au moins un an au 1^{er} janvier de l'année au cours de laquelle les bourses sont attribuées;
- avoir une moyenne générale d'au moins 2.0.

**LA DATE LIMITE DES
CANDIDATURES EST
LE 4 FÉVRIER 2026**



M&H Valve 129 iHydrant
Buford, GA

Famille d'entreprises McWane

TUYAU EN FONTE DUCTILE

Canada Pipe Company
McWane Ductile — New Jersey
McWane Ductile — Ohio
McWane Ductile — Utah
McWane Poles

RACCORDS POUR AQUEDUCS

Union Tyler
Tyler Xianxian

VANNES D'AQUEDUC ET BORNES D'INCENDIE

Clow Canada
Clow Valve
Kennedy Valve
M&H Valve
McWane Plant & Industrial

TUYAUX DE RENVOI, RACCORDS ET ACCOUPLEMENTS POUR TUYAUX DE RENVOI

AB&I Foundry
Anaco-Husky
Bibby-Ste-Croix
Tyler Pipe
Tyler Coupling

BOUTEILLES DE PROPANE ET D'AIR COMPRIMÉ

Ditech Testing
Manchester Tank & Equipment Co.
McWane India Private Ltd.

EXTINCTEURS D'INCENDIE ET SUPPRESSION DES INCENDIES

Amerex



For Generations
mcwane.com

McWANE, LLC • P.O. BOX 43327 BIRMINGHAM, AL 35243 • www.mcwane.com • TOUS DROITS RÉSERVÉS

Concepteur de publication : Madison Kirkland, Communications de l'entreprise